



คู่มือการปฏิบัติงานด้านพัสดุ

กลุ่มงานบริหารงานการเงินและสินทรัพย์

ผู้รับผิดชอบ : นางสาวนิตยา อุทัยพันธุ์
ตำแหน่ง นักวิชาการพัสดุชำนาญการ
กลุ่มบริหารการเงินและสินทรัพย์
สำนักงานเขตพื้นที่การศึกษาประถมศึกษาสุราษฎร์ธานี เขต 2

๑. คู่มือการปฏิบัติงานด้านพัสดุ

๑.๑ วัตถุประสงค์

๑. เพื่อเป็นการเสริมสร้างความรู้ความเข้าใจในการปฏิบัติงานให้กับผู้ปฏิบัติงาน ด้านพัสดุ และเจ้าหน้าที่ที่เกี่ยวข้องของสำนักงานเขตพื้นที่การศึกษาประถมศึกษาสุราษฎร์ธานี เขต ๒ เป็นไปด้วยความเรียบร้อย ถูกต้อง เป็นระบบขั้นตอนตามที่ระเบียบกำหนด

๒. เพื่อลดความเสี่ยงในการปฏิบัติงานด้านการจัดซื้อจัดจ้างของสำนักงานเขตพื้นที่การศึกษาประถมศึกษาสุราษฎร์ธานี เขต ๒

๓. เพื่อเพิ่มประสิทธิภาพการให้คำปรึกษา ให้คำแนะนำ และการให้บริการตอบ ข้อหาหรือเกี่ยวกับการพัสดุ มีความถูกต้องและเป็นมาตรฐานเดียวกัน

๑.๒ ขอบเขตของงาน

การจัดทำคู่มือการปฏิบัติงานด้านพัสดุครอบคลุมกระบวนการและขั้นตอนในการจัดหาพัสดุ และการบริหารพัสดุ ซึ่งผู้ปฏิบัติงานจะต้องจัดทำคู่มือการปฏิบัติงานของตนเองตามที่ได้รับมอบหมาย

๑.๓ ความหมายที่เกี่ยวข้องกับการพัสดุ

การจัดซื้อจัดจ้าง หมายความว่า การดำเนินการเพื่อให้ได้มาซึ่งพัสดุโดยการซื้อ จ้าง เช่า แลกเปลี่ยน หรือโดยนิติกรรมอื่นตามที่กำหนดในกฎกระทรวง

พัสดุ หมายความว่า สินค้า งานบริการ งานก่อสร้าง งานจ้างที่ปรึกษาและงานจ้าง ออกแบบหรือควบคุมงานก่อสร้าง รวมทั้งการดำเนินการอื่นตามที่กำหนดในกฎกระทรวง

สินค้า ได้แก่ วัสดุ ครุภัณฑ์ ที่ดิน สิ่งปลูกสร้าง และทรัพย์สินอื่น รวมถึงงานบริการที่รวมอยู่ในสินค้านั้นด้วย แต่มูลค่าของงานบริการต้องไม่สูงกว่ามูลค่าสินค้านั้น

งานบริการ ได้แก่ งานจ้างบริการ งานจ้างเหมาบริการ งานจ้างทำของและการรับขน

งานก่อสร้าง ได้แก่ งานก่อสร้าง งานก่อสร้างสาธารณูปโภค หรือสิ่งปลูกสร้างอื่นใด และการซ่อมแซม ต่อเติม ปรับปรุง รื้อถอน หรือการกระทำอื่นใดที่มีลักษณะทำนองเดียวกันกับอาคารสาธารณูปโภค หรือสิ่งปลูกสร้างนั้น รวมถึงงานบริการที่รวมอยู่ในสินค้านั้น แต่มูลค่าของงานบริการต้องไม่สูงกว่ามูลค่างานก่อสร้างนั้น

อาคาร หมายถึง สิ่งปลูกสร้างถาวรที่บุคคลอาจเข้าอยู่ หรือใช้สอยได้ เช่น อาคาร ที่ทำการโรงพยาบาล โรงเรียน สนามกีฬา หรือสิ่งปลูกสร้างอย่างอื่นที่มีลักษณะทำนองเดียวกัน รวมทั้งสิ่งก่อสร้างอื่นๆ ซึ่งสร้างขึ้นเพื่อประโยชน์ใช้สอยสำหรับอาคารนั้นๆ เช่น เสาธง รั้ว ท่อระบายน้ำ หอถังน้ำ ถนน ประปาไฟฟ้า หรือสิ่งอื่นๆ ซึ่งเป็นส่วนประกอบของตัวอาคาร เช่น เครื่องปรับอากาศ ลิฟต์ หรือเครื่องเรือน

สาธารณูปโภค หมายถึง งานอันเกี่ยวกับการประปา การไฟฟ้า การสื่อสาร การโทรคมนาคม การระบายน้ำ การขนส่งทางท่อ ทางน้ำ ทางบก ทางอากาศ หรือทางราง หรือการอื่นที่เกี่ยวข้องซึ่งดำเนินการในระดับพื้นดิน ใต้พื้นดิน หรือเหนือพื้นดิน

การบริหารพัสดุ หมายความว่า การเก็บ การบันทึก การเบิกจ่าย การยืม การตรวจสอบ การบำรุงรักษา และการจำหน่ายพัสดุ

ราคากลาง หมายความว่า ราคาเพื่อใช้เป็นฐานสำหรับเปรียบเทียบราคาที่ยื่นข้อเสนอได้ยื่นเสนอไว้ซึ่งสามารถจัดซื้อจัดจ้างได้จริงตามลำดับ ดังต่อไปนี้

(๑) ราคาที่ได้มาจากการคำนวณตามหลักเกณฑ์ที่คณะกรรมการราคากลางกำหนด

(๒) ราคาที่ได้มาจากฐานข้อมูลราคาอ้างอิงของพัสดุที่กรมบัญชีกลางจัดทำ

(๓) ราคามาตรฐานที่สำนักงานประมาณหรือหน่วยงานกลางอื่นกำหนด

(๔) ราคาที่ได้มาจากการสืบราคาจากท้องตลาด

(๕) ราคาที่เคยซื้อหรือจ้างครั้งสุดท้ายในระยะเวลาสองปีงบประมาณ

(๖) ราคาอื่นใดตามหลักเกณฑ์ วิธีการ หรือแนวทางปฏิบัติของหน่วยงานของรัฐนั้นๆ ในกรณีที่มีราคาตาม (๑) ให้ใช้ราคาตาม (๑) ก่อน ในกรณีที่ไม่มีราคาตาม (๑) แต่มีราคาตาม (๒) หรือ (๓) ให้ใช้ราคาตาม (๒) หรือ (๓) ก่อน โดยจะใช้ราคาใดตาม (๒) หรือ (๓) ให้คำนึงถึงประโยชน์ ของหน่วยงานของรัฐเป็นสำคัญ ในกรณีที่ไม่มีราคาตาม (๑) (๒) และ (๓) ให้ใช้ราคาตาม (๔) (๕) หรือ (๖) โดยจะใช้ราคาใด ตาม(๔) (๕) หรือ (๖) ให้คำนึงถึงประโยชน์ ของหน่วยงานของรัฐเป็นสำคัญ

หน่วยงานของรัฐ หมายความว่า ราชการส่วนกลาง ราชการส่วนภูมิภาค ราชการส่วนท้องถิ่น รัฐวิสาหกิจ ตามกฎหมายว่าด้วยวิธีงบประมาณ องค์การมหาชน องค์การอิสระ องค์การตามรัฐธรรมนูญ หน่วยธุรการของศาล มหาวิทยาลัยในกำกับของรัฐ หน่วยงานสังกัดรัฐสภาหรือในกำกับของรัฐสภา หน่วยงานอิสระของรัฐ และหน่วยงาน อื่นตามที่กำหนดในกฎกระทรวง

เจ้าหน้าที่ หมายความว่า ผู้มีหน้าที่เกี่ยวกับการจัดซื้อจัดจ้างหรือการบริหารพัสดุ หรือผู้ที่ได้รับมอบหมาย จากผู้มีอำนาจให้ปฏิบัติหน้าที่เกี่ยวกับการจัดซื้อจัดจ้างหรือการบริหารพัสดุของหน่วยงานของรัฐ

หัวหน้าเจ้าหน้าที่ หมายความว่า ผู้ดำรงตำแหน่งหัวหน้าสายงานซึ่งปฏิบัติงานเกี่ยวกับการจัดซื้อจัดจ้างหรือ การบริหารพัสดุตามที่กฎหมายเกี่ยวกับการบริหารงานบุคคลของหน่วยงานของรัฐนั้นกำหนด หรือผู้ที่ได้รับมอบหมาย จากหัวหน้าหน่วยงานของรัฐให้เป็นหัวหน้าเจ้าหน้าที่

การจัดทำร่างขอบเขตของงานหรือรายละเอียดคุณลักษณะเฉพาะของพัสดุหรือแบบรูปรายการ งานก่อสร้าง

ข้อ ๒๑ ในการซื้อหรือจ้างที่มีใบการจ้างก่อสร้าง ให้หัวหน้าหน่วยงานของรัฐแต่งตั้งคณะกรรมการ ขึ้นมาคณะ หนึ่ง หรือจะให้เจ้าหน้าที่หรือบุคคลใดบุคคลหนึ่งรับผิดชอบในการจัดทำร่างขอบเขตของงานหรือรายละเอียดคุณ ลักษณะเฉพาะของพัสดุที่จะซื้อหรือจ้าง รวมทั้งกำหนดหลักเกณฑ์การพิจารณาคัดเลือกข้อเสนอด้วย

วิธีการซื้อหรือจ้าง ข้อ ๒๘ การซื้อหรือการจ้าง กระทำได้ ๓ วิธี

(๑) วิธีประกาศเชิญชวน

(๒) วิธีคัดเลือก

(๓) วิธีเฉพาะเจาะจง

คณะกรรมการซื้อหรือจ้าง ข้อ ๒๕ ในการดำเนินการซื้อหรือจ้างแต่ละครั้ง ให้หัวหน้าหน่วยงานของ รัฐแต่งตั้ง คณะกรรมการซื้อหรือจ้างขึ้น เพื่อปฏิบัติการตามระเบียบนี้ พร้อมกับกำหนดระยะเวลาในการพิจารณา ของคณะกรรมการ แล้วแต่กรณี คือ

(๑) คณะกรรมการพิจารณาผลการประกวดราคาอิเล็กทรอนิกส์

(๒) คณะกรรมการพิจารณาผลการสอบราคา

(๓) คณะกรรมการซื้อหรือจ้างโดยวิธีคัดเลือก

(๔) คณะกรรมการซื้อหรือจ้างโดยวิธีเฉพาะเจาะจง

(๕) คณะกรรมการตรวจรับพัสดุ

ให้คณะกรรมการซื้อหรือจ้างแต่ละคณะ รายงานผลการพิจารณาต่อหัวหน้าหน่วยงานของรัฐ ภายใน ระยะเวลาที่กำหนด ถ้ามีเหตุที่ทำให้การรายงานล่าช้า ให้เสนอหัวหน้าหน่วยงานของรัฐพิจารณา ขยายเวลาให้ตาม ความจำเป็น

ข้อ ๒๖ คณะกรรมการซื้อหรือจ้างตามข้อ ๒๕ แต่ละคณะประกอบด้วยประธานกรรมการ ๑ คน และ กรรมการอย่างน้อย ๒ คน ซึ่งแต่งตั้งจากข้าราชการ ลูกจ้างประจำ พนักงานราชการ พนักงานมหาวิทยาลัย พนักงานของรัฐ หรือพนักงานของหน่วยงานของรัฐที่เรียกชื่ออย่างอื่น โดยให้ คำนึงถึงลักษณะหน้าที่และความ รับผิดชอบของผู้ที่ได้รับแต่งตั้งเป็นสำคัญ

ในกรณีจำเป็นหรือเพื่อประโยชน์ของหน่วยงานของรัฐจะแต่งตั้งบุคคลอื่นร่วมเป็นกรรมการด้วยก็ได้ แต่จำนวนกรรมการที่เป็นบุคคลอื่นนั้นจะต้องไม่มากกว่าจำนวนกรรมการตามวรรคหนึ่ง

หลักการจัดซื้อจัดจ้างและการบริหารพัสดุภาครัฐ เพื่อก่อให้เกิดประโยชน์สูงสุดแก่หน่วยงานของรัฐ และต้องสอดคล้องกับหลักการ ดังนี้

(๑) **ความคุ้มค่า** หมายถึง พสดุต้องมีคุณภาพ หรือคุณลักษณะที่ตอบสนองวัตถุประสงค์ในการใช้งาน ราคาเหมาะสม และมีแผนการบริหารพัสดุที่เหมาะสมและชัดเจน

(๒) **โปร่งใส** หมายถึง ต้องกระทำโดยเปิดเผย เปิดโอกาสให้มีการแข่งขันอย่างเป็นธรรม มีการปฏิบัติต่อผู้ประกอบการโดยเท่าเทียมกัน มีระยะเวลาที่เหมาะสมและเพียงพอต่อการยื่นข้อเสนอ มีหลักฐานการดำเนินงาน ชัดเจน และมีการเปิดเผยข้อมูลจัดซื้อจัดจ้างและการบริหารพัสดุในทุกขั้นตอน

(๓) **มีประสิทธิภาพและประสิทธิผล** หมายถึง ต้องมีการวางแผนการจัดซื้อจัดจ้างและการบริหารพัสดุ เป็นไปอย่างต่อเนื่อง ล่วงหน้า กำหนดเวลาที่เหมาะสมโดยมีการประเมินและเปิดเผยผลสัมฤทธิ์ของการจัดซื้อจัดจ้าง และการบริหารพัสดุ

(๔) **ตรวจสอบได้** หมายถึง มีการจัดเก็บข้อมูลการจัดซื้อจัดจ้างและการบริหารพัสดุอย่างเป็นระบบเพื่อประโยชน์ในการตรวจสอบ

๑.๔ ขั้นตอนการปฏิบัติงาน

การจัดซื้อจัดจ้างโดยวิธีเฉพาะเจาะจง ได้แก่ การที่หน่วยงานเชิญชวนผู้ประกอบการที่มีคุณสมบัติตรงตามเงื่อนไขที่หน่วยงานของรัฐกำหนดรายใดรายหนึ่งให้เข้ายื่นข้อเสนอ หรือให้เข้ามาเจรจาต่อรองราคารวมทั้งการจัดซื้อจัดจ้างพัสดุกับผู้ประกอบการโดยตรงในวงเงินเล็กน้อยตามที่กำหนดในกฎกระทรวง วงที่ออกตามความในมาตรา ๙๖ วรรคสอง

กรณี มาตรา ๕๖ วรรคหนึ่ง (๒) (ข) การจัดซื้อจัดจ้างที่มีการผลิต จำหน่าย ก่อสร้าง หรือให้บริการ ทั่วไป และมีวงเงินในการจัดซื้อจัดจ้างครั้งหนึ่งไม่เกินวงเงินตามที่กำหนดในกฎกระทรวง

กฎกระทรวง กำหนดวงเงินการจัดซื้อจัดจ้างพัสดุโดยวิธีเฉพาะเจาะจง วงเงินการจัดซื้อ จัดจ้างที่ไม่ทำข้อตกลงเป็นหนังสือ และวงเงินการจัดซื้อจัดจ้างในการแต่งตั้งผู้ตรวจรับพัสดุ พ.ศ. ๒๕๖๐ ให้ไว้ ณ วันที่ ๒๓ สิงหาคม พ.ศ. ๒๕๖๐

ข้อ ๑ การจัดซื้อจัดจ้างสินค้า งานบริการ หรืองานก่อสร้าง ที่มีการผลิต จำหน่าย ก่อสร้าง หรือให้บริการ ทั่วไป และมีวงเงินในการจัดซื้อจัดจ้างครั้งหนึ่งไม่เกิน ๕๐๐,๐๐๐ บาท ให้ใช้วิธีเฉพาะเจาะจง

ข้อ ๔ ในกรณีที่การจัดซื้อจัดจ้างมีวงเงินเล็กน้อยไม่เกิน ๑๐๐,๐๐๐ บาท จะไม่ทำข้อตกลงเป็นหนังสือไว้ต่อกันก็ได้ แต่ต้องมีหลักฐานในการจัดซื้อจัดจ้างนั้น

ข้อ ๕ ในกรณีที่การจัดซื้อจัดจ้างมีวงเงินเล็กน้อยไม่เกิน ๑๐๐,๐๐๐ บาท จะแต่งตั้งบุคคลหนึ่งบุคคลใดเป็นผู้ตรวจรับพัสดุก็ได้

๑.๔.๑ การขออนุมัติหลักการให้ดำเนินการจัดซื้อจัดจ้าง การขอรับความเห็นชอบในการจัดหาพัสดุเป็นขั้นต้นก่อนการดำเนินการจัดซื้อจัดจ้าง ซึ่งก่อนการจัดซื้อจัดจ้างทุกวิธี หน่วยงานที่มีความต้องการจัดซื้อจัดหาพัสดุจะต้องได้รับอนุมัติในหลักการจากผู้มีอำนาจให้ดำเนินการจัดซื้อจัดจ้าง โดยให้มีรายละเอียด ดังนี้

๑. เหตุผลความจำเป็นประกอบการจัดซื้อจัดจ้าง โดยระบุสาเหตุที่จะจัดซื้อหรือจัดจ้าง เช่น พืชคูไม่มีใช้ หรือไม่พอใช้ หรือต้องบำรุงรักษา และมีความจำเป็นที่จะจัดซื้อหรือ จัดจ้าง เช่น พืชคูไม่มีใช้ หรือไม่พอใช้ หรือต้องบำรุงรักษา และมีความจำเป็นที่จะจัดซื้อหรือจัดจ้าง เช่น เพื่อให้หน่วยงานมีพัสดุไว้ในราชการ เพื่อการทดแทนพัสดุเดิมที่สิ้นเปลืองหมดไป ชำรุด หรือเสื่อมสภาพจากการใช้งานตามปกติ พืชคูเดิมสูญหาย ถูกทำลาย หรือเพื่อสำรองไว้ไม่ให้ขาดความต่อเนื่องจากการใช้งาน

๒. รายละเอียดของพัสดุที่จะซื้อหรืองานที่จะจ้าง ให้ระบุคุณลักษณะเฉพาะของพัสดุ และจำนวนที่ต้องการซื้อ หรือแบบรูปรายการรายละเอียด และปริมาณที่ต้องการจ้าง

๓. วงเงินที่จะซื้อหรือจ้างโดยให้ระบุแหล่งของเงินงบประมาณที่จะซื้อหรือจ้าง

๑.๔.๒ การจัดทำร่างขอบเขตของงานหรือรายละเอียดคุณลักษณะเฉพาะของพัสดุหรือแบบรูปรายการ งานก่อสร้าง ในการซื้อหรือจ้างที่มีใช้การจ้างก่อสร้าง ให้หัวหน้าหน่วยงานของรัฐแต่งตั้งคณะกรรมการขึ้นมาคณะหนึ่งหรือจะให้เจ้าหน้าที่หรือบุคคลใดบุคคลหนึ่งรับผิดชอบในการจัดทำ ร่างขอบเขตของงานหรือรายละเอียดคุณลักษณะเฉพาะของพัสดุที่จะซื้อหรือจ้าง รวมทั้งกำหนดหลักเกณฑ์ การพิจารณาคัดเลือกข้อเสนอด้วย เพื่อให้การกำหนดรายละเอียดคุณลักษณะเฉพาะของพัสดุที่จะซื้อหรือจ้างมีมาตรฐาน และเป็น ประโยชน์ต่อทางราชการ หากพัสดุที่จะซื้อหรือจ้างใดมีประกาศกำหนดมาตรฐานผลิตภัณฑ์อุตสาหกรรมแล้ว ให้กำหนดรายละเอียดคุณลักษณะเฉพาะ ของ พืช คู ที่ จะ ซื้อ หรือ จ้าง หรือรายการในการก่อสร้าง ตามมาตรฐานผลิตภัณฑ์อุตสาหกรรม หรือเพื่อความสะดวกจะระบุเฉพาะหมายเลขมาตรฐานก็ได้ หรือในกรณีพัสดุที่จะซื้อหรือจ้างโดยยังไม่มีประกาศกำหนดมาตรฐานผลิตภัณฑ์อุตสาหกรรมแต่มีผู้ได้รับ การจดทะเบียนผลิตภัณฑ์ไว้กับกระทรวงอุตสาหกรรมแล้ว ให้กำหนดรายละเอียดคุณลักษณะเฉพาะ ของพัสดุที่จะซื้อหรือจ้างหรือรายการในการก่อสร้างให้สอดคล้องกับรายละเอียดคุณลักษณะเฉพาะ ตามที่ระบุในคู่มือผู้ซื้อหรือใบแทรกคู่มือผู้ซื้อที่กระทรวงอุตสาหกรรมจัดทำขึ้น

ในการจ้างก่อสร้าง ให้หัวหน้าหน่วยงานของรัฐแต่งตั้งคณะกรรมการขึ้นมาคณะหนึ่ง หรือจะให้เจ้าหน้าที่หรือบุคคลใดบุคคลหนึ่งจัดทำแบบรูปรายการงานก่อสร้าง หรือจะดำเนินการจ้าง ตามความในหมวด ๔ งานจ้างออกแบบหรือควบคุมงานก่อสร้างก็ได้

องค์ประกอบ ระยะเวลาการพิจารณา และการประชุมของคณะกรรมการตามวรรคหนึ่งและวรรคสอง ให้เป็นไปตามที่หัวหน้าหน่วยงานของรัฐกำหนดตามความจำเป็นและเหมาะสม

๑.๔.๓ การรายงานขอซื้อขอจ้าง เมื่อผู้มีอำนาจอนุมัติในหลักการให้ดำเนินการจัดซื้อจัดจ้างต่อไป **ข้อ ๒๒** ในการซื้อหรือจ้างแต่ละวิธี นอกจากการซื้อที่ดินหรือสิ่งปลูกสร้างตามข้อ ๒๓ และข้อ ๗๙ วรรคสอง ให้เจ้าหน้าที่จัดทำรายงานขอซื้อหรือขอจ้างเสนอหัวหน้าหน่วยงานของรัฐ เพื่อขอความเห็นชอบโดยเสนอผ่านหัวหน้าเจ้าหน้าที่ ตามรายการดังต่อไปนี้

(๑) เหตุผลและความจำเป็นที่ต้องซื้อหรือจ้าง

(๒) ขอบเขตของงานหรือรายละเอียดคุณลักษณะเฉพาะของพัสดุหรือแบบรูปรายการงานก่อสร้างที่จะซื้อหรือจ้าง แล้วแต่กรณี

(๓) ราคากลางของพัสดุที่จะซื้อหรือจ้าง

(๔) วงเงินที่จะซื้อหรือจ้าง โดยให้ระบุวงเงินงบประมาณ ถ้าไม่มีวงเงินดังกล่าวให้ระบุวงเงินที่ประมาณว่าจะซื้อหรือจ้างในครั้งนั้น

(๕) กำหนดเวลาที่ต้องการใช้พัสดุนั้นหรือให้งานนั้นแล้วเสร็จ

(๖) วิธีที่จะซื้อหรือจ้างและเหตุผลที่ต้องซื้อหรือจ้างโดยวิธีนั้น

(๗) หลักเกณฑ์การพิจารณาคัดเลือกข้อเสนอ

(๘) ข้อเสนออื่นๆ เช่น การขออนุมัติแต่งตั้งคณะกรรมการต่าง ๆ ที่จำเป็นในการซื้อหรือจ้างหรือจ้างการออกประกาศและเอกสารเชิญชวน และหนังสือเชิญชวน

การซื้อหรือจ้างกรณีจำเป็นเร่งด่วนอันเนื่องมาจากเกิดเหตุการณ์ที่ไม่อาจคาดหมายได้ตามมาตรา ๕๖ วรรคหนึ่ง (๑) (ค) หรือกรณีมีความจำเป็นต้องใช้พัสดุอันโดยฉุกเฉิน มาตรา ๕๖ วรรคหนึ่ง (๒) (ง) หรือกรณีการซื้อหรือจ้างที่มีวงเงินเล็กน้อยตามที่กำหนดในกฎกระทรวงที่ออกตามความในมาตรา ๕๖ วรรคสอง ซึ่งไม่อาจทำรายงานตามปกติได้ เจ้าหน้าที่หรือผู้ที่รับผิดชอบในการปฏิบัติงานนั้น จะทำรายงานตามวรรคหนึ่ง เฉพาะรายการที่เห็นว่าจำเป็นก็ได้

๑.๔.๔ การดำเนินการจัดซื้อจัดจ้าง ตามที่ได้รับความเห็นชอบ การลงข้อมูลในระบบจัดซื้อจัดจ้าง (e-GP) เมื่อหัวหน้าหน่วยงานของรัฐให้ความเห็นชอบตามรายงานที่เสนอตามข้อ ๒๒ หรือข้อ ๒๓ แล้ว ให้เจ้าหน้าที่ดำเนินการตามวิธีซื้อหรือจ้างนั้นต่อไปได้

กรณี มาตรา ๕๖ วรรคหนึ่ง (๒) (ข) ให้เจ้าหน้าที่เจรจาตกลงราคากับ ผู้ประกอบการที่มีอาชีพขายหรือรับจ้างนั้นโดยตรง แล้วให้หัวหน้าเจ้าหน้าที่ซื้อหรือจ้างได้ภายในวงเงิน ที่ได้รับความเห็นชอบจากหัวหน้าหน่วยงานของรัฐ ตามข้อ ๒๔

การซื้อหรือจ้างตามวรรคหนึ่ง ในกรณีที่มีความจำเป็นเร่งด่วนที่เกิดขึ้นโดยไม่ได้คาดหมายไว้ก่อน และไม่อาจดำเนินการตามปกติได้ทัน ให้เจ้าหน้าที่หรือผู้ที่รับผิดชอบในการปฏิบัติงานนั้นดำเนินการไปก่อนแล้วรีบรายงานขอความเห็นชอบต่อหัวหน้าหน่วยงานของรัฐ และเมื่อหัวหน้าหน่วยงานของรัฐ ให้ความเห็นชอบแล้ว ให้ถือว่ารายงานดังกล่าวเป็นหลักฐานการตรวจรับโดยอนุโลม

การซื้อหรือจ้างที่มีวงเงินเล็กน้อยตามที่กำหนดในกฎกระทรวงตามความในมาตรา ๕๖ วรรคสอง หน่วยงานของรัฐอาจดำเนินการซื้อหรือจ้างผ่านระบบอิเล็กทรอนิกส์ตามวิธีการที่กรมบัญชีกลาง กำหนดก็ได้

ให้นำความในข้อ ๔๒ เมื่อหัวหน้าหน่วยงานของรัฐให้ความเห็นชอบรายงานผลการพิจารณาและผู้มีอำนาจอนุมัติสั่งซื้อหรือสั่งจ้างแล้ว ให้หัวหน้าเจ้าหน้าที่ประกาศผลผู้ชนะการซื้อหรือจ้างในระบบเครือข่ายสารสนเทศของกรมบัญชีกลางและของหน่วยงานของรัฐตามวิธีการที่กรมบัญชีกลางกำหนด และให้ปิดประกาศโดยเปิดเผย ณ สถานที่ปิดประกาศของหน่วยงานของรัฐนั้น และแจ้งให้ผู้เสนอราคาทุกรายทราบผ่านทางจดหมายอิเล็กทรอนิกส์ (e-mail) ตามแบบที่กรมบัญชีกลางกำหนด

๑.๔.๕ การจัดทำสัญญาหรือข้อตกลง หรือใบสั่งซื้อสั่งจ้าง การลงนามในสัญญาและการแก้ไขสัญญาตามระเบียบนี้ เป็นอำนาจของหัวหน้าหน่วยงานของรัฐ การทำสัญญาหรือข้อตกลงเป็นหนังสือ นอกจากการจ้างที่ปรึกษาให้กำหนดค่าปรับเป็นรายวันในอัตราตายตัวระหว่างร้อยละ ๐.๐๑ - ๐.๒๐ ของราคาพัสดุที่ยังไม่ได้รับมอบ เว้นแต่การจ้าง ซึ่งต้องการผลสำเร็จของงานทั้งหมดพร้อมกัน ให้กำหนดค่าปรับเป็นรายวันเป็นจำนวนเงินตายตัวในอัตราร้อยละ ๐.๐๑ - ๐.๑๐ ของราคางานจ้างนั้น แต่จะต้องไม่ต่ำกว่าวันละ ๑๐๐ บาท สำหรับงานก่อสร้างสาธารณูปโภค ที่มีผลกระทบต่อสาธารณชน ให้กำหนดค่าปรับเป็นรายวันในอัตราร้อยละ ๐.๒๕ของราคางานจ้างนั้น แต่อาจจะกำหนดขั้นสูงสุดของการปรับก็ได้ ทั้งนี้ ตามหลักเกณฑ์ที่คณะกรรมการนโยบายกำหนด

การกำหนดค่าปรับตามวรรคหนึ่งและวรรคสองในอัตราหรือเป็นจำนวนเงินเท่าใด ให้หัวหน้าหน่วยงานของรัฐ คำนึงถึงราคา กำหนดระยะเวลาของการใช้งาน และลักษณะของพัสดุซึ่งอาจมีผลกระทบต่อ การที่คู่สัญญาของหน่วยงานของรัฐจะหลีกเลี่ยงไม่ปฏิบัติตามสัญญา หรือกระทบ ต่อการจราจร หรือความเสียหายแก่ประโยชน์สาธารณะ แล้วแต่กรณี

ในกรณีการจัดหาสิ่งของที่ปะกอบกันเป็นชุด ถ้าขาดส่วนประกอบส่วนหนึ่งส่วนใดไปแล้วจะไม่สามารถใช้งานได้โดยสมบูรณ์ แม้คู่สัญญาจะส่งมอบสิ่งของภายในกำหนดตามสัญญา แต่ยังคงขาด ส่วนประกอบ บางส่วน ต่อมาได้ส่งมอบส่วนประกอบที่ยังขาดนั้นเกินกำหนดสัญญา ให้ถือว่าไม่ได้ ส่งมอบสิ่งของนั้นเลย ให้ปรับเต็มราคาของทั้งชุด

ในกรณีที่การจัดหาสิ่งของคิดราคารวมทั้งค่าติดตั้งหรือทดลองด้วย ถ้าติดตั้งหรือทดลอง เกินกว่ากำหนดตามสัญญาเป็นจำนวนวันเท่าใด ให้ปรับเป็นรายวันในอัตราที่กำหนดของราคาทั้งหมด ทั้งนี้ ให้กำหนดเรื่องค่าปรับไว้ในเอกสารเชิญชวนให้ชัดเจนด้วย

๑.๔.๖ การบริหารสัญญา และการตรวจรับพัสดุ

คณะกรรมการตรวจรับพัสดุในงานซื้อหรืองานจ้าง มีหน้าที่ดังนี้

(๑) ตรวจรับพัสดุ ณ ที่ทำการของผู้ใช้พัสดุนั้น หรือสถานที่ซึ่งกำหนดไว้ในสัญญา หรือข้อตกลง การตรวจรับพัสดุ ณ สถานที่อื่น ในกรณีที่ไม่มีสัญญาหรือข้อตกลง จะต้องได้รับอนุมัติจากหัวหน้าหน่วยงานของรัฐก่อน

(๒) ตรวจรับพัสดุให้ถูกต้องครบถ้วนตามหลักฐานที่ตกลงกันไว้ สำหรับกรณีที่มีการทดลองหรือตรวจสอบในทางเทคนิคหรือทางวิทยาศาสตร์ จะเชิญผู้ชำนาญการหรือผู้ทรงคุณวุฒิเกี่ยวกับพัสดุนั้น มาให้คำปรึกษาหรือส่งพัสดุนั้นไปทดลองหรือตรวจสอบ ณ สถานที่ของผู้ชำนาญการหรือผู้ทรงคุณวุฒินั้น ๆ ก็ได้

ในกรณีจำเป็นที่ไม่สามารถตรวจนับเป็นจำนวนหน่วยทั้งหมดได้ ให้ตรวจรับตามหลักวิชาการสถิติ

(๓) ให้ตรวจรับพัสดุในวันที่ผู้ขายหรือผู้รับจ้างนำพัสดุมาส่งและให้ดำเนินการให้เสร็จสิ้น โดยเร็วที่สุด

(๔) เมื่อตรวจถูกต้องครบถ้วนแล้ว ให้รับพัสดุไว้และถือว่าผู้ขายหรือผู้รับจ้างได้ส่งมอบพัสดุ ถูกต้องครบถ้วนตั้งแต่วันที่ผู้ขายหรือผู้รับจ้างนำพัสดุนั้นมาส่ง แล้วมอบแก่เจ้าหน้าที่พร้อมกับทำใบตรวจรับ โดยลงชื่อไว้เป็นหลักฐานอย่างน้อย ๒ ฉบับ มอบแก่ผู้ขายหรือผู้รับจ้าง ๑ ฉบับ และเจ้าหน้าที่ ๑ ฉบับ เพื่อดำเนินการเบิกจ่ายเงินตามระเบียบของหน่วยงานของรัฐและรายงานให้หัวหน้าหน่วยงานของรัฐทราบ

ในกรณีที่เห็นว่าพัสดุที่ส่งมอบ มีรายละเอียดไม่เป็นไปตามข้อกำหนดในสัญญาหรือข้อตกลง ให้รายงานหัวหน้าหน่วยงานของรัฐผ่านหัวหน้าเจ้าหน้าที่ เพื่อทราบและสั่งการ

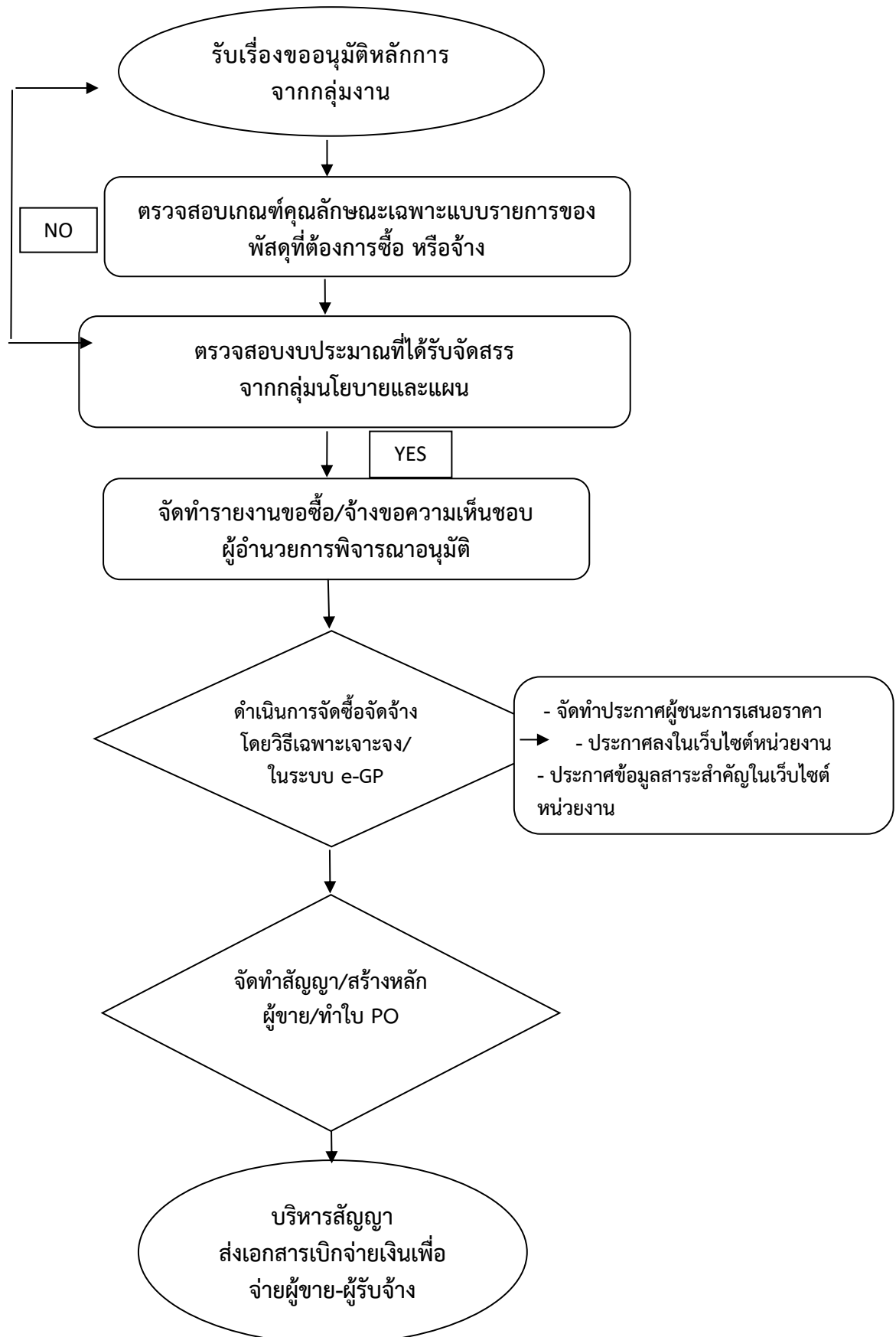
(๕) ในกรณีที่ผู้ขายหรือผู้รับจ้างส่งมอบพัสดุถูกต้องแต่ไม่ครบจำนวน หรือส่งมอบครบจำนวน แต่ไม่ถูกต้องทั้งหมด ถ้าสัญญาหรือข้อตกลงมิได้กำหนดไว้เป็นอย่างอื่น ให้ตรวจรับไว้เฉพาะจำนวนที่ถูกต้อง โดยถือปฏิบัติตาม (๔) และให้รับรายงานหัวหน้าหน่วยงานของรัฐผ่านหัวหน้าเจ้าหน้าที่ เพื่อแจ้งให้ผู้ขายหรือผู้รับจ้างทราบภายใน ๓ วันทำการ นับถัดจากวันตรวจพบ แต่ทั้งนี้ ไม่ตัดสิทธิ์ หน่วยงาน ของรัฐที่จะปรับผู้ขายหรือผู้รับจ้างในจำนวนที่ส่งมอบไม่ครบถ้วนหรือไม่ถูกต้องนั้น

(๖) การตรวจรับพัสดุที่ประกอบกันเป็นชุดหรือหน่วย ถ้าขาดส่วนประกอบอย่างใดอย่างหนึ่ง ไปแล้วจะไม่สามารถใช้งานได้โดยสมบูรณ์ ให้ถือว่าผู้ขายหรือผู้รับจ้างยังมีได้ส่งมอบพัสดุนั้น และโดยปกติ ให้รับรายงานหัวหน้าหน่วยงานของรัฐเพื่อแจ้งให้ผู้ขายหรือผู้รับจ้างทราบภายใน ๓ วันทำการ นับถัดจาก วันที่ตรวจพบ

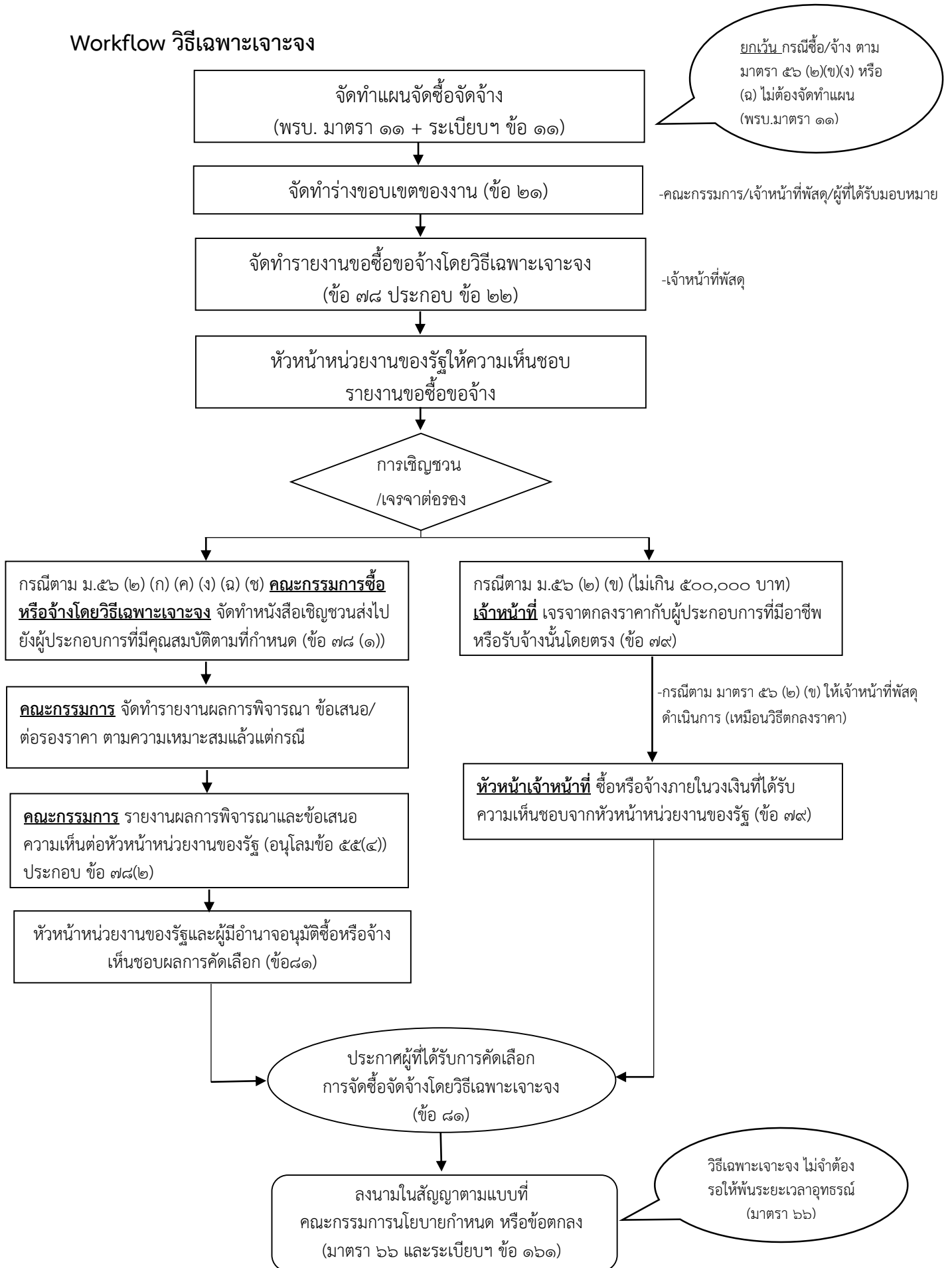
(๗) ถ้ากรรมการตรวจรับพัสดุบางคนไม่ยอมรับพัสดุโดยทำความเห็นแย้งไว้ให้เสนอหัวหน้าหน่วยงานของรัฐเพื่อพิจารณาสั่งการ ถ้าหัวหน้าหน่วยงานของรัฐสั่งการให้รับพัสดุนั้นไว้ จึงดำเนินการ ตาม (๔) หรือ (๕) แล้วแต่กรณี

๑.๔.๗ การตรวจสอบเอกสารเบิกจ่ายเงิน เมื่อสิ้นสุดกระบวนการจัดซื้อจัดจ้าง เจ้าหน้าที่จัดทำรายงานผลการตรวจรับพัสดุ และตรวจสอบเอกสารประกอบการจัดซื้อจัดจ้างทั้งหมด พร้อมทั้งดำเนินการตรวจรับพัสดุในระบบจัดซื้อจัดจ้าง (e-GP) เพื่อรายงานผลการตรวจรับและขออนุมัติเบิกจ่ายเงินผ่านหัวหน้าเจ้าหน้าที่ ให้หัวหน้าหน่วยงานของรัฐทราบ เมื่อได้รับอนุมัติให้เบิกจ่ายเงินแล้วดำเนินการส่งเอกสารให้ฝ่ายการเงินเบิกจ่ายต่อไป

๕. Flow Chart การปฏิบัติงานการจัดซื้อจัดจ้างโดยวิธีเฉพาะเจาะจง



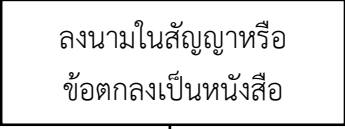

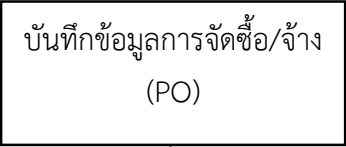
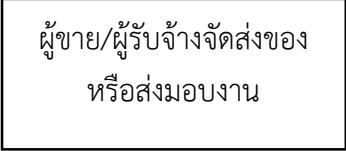
Workflow วิธีเฉพาะเจาะจง



ขั้นตอนการจัดซื้อ/จ้างโดยวิธีเฉพาะเจาะจง

ตาม พรบ.การจัดซื้อจัดจ้างฯ ม.๕๖ วรรคหนึ่ง (๒) (ข) วงเงินไม่เกิน ๕๐๐,๐๐๐.- บาท

ลำดับ/ ขั้นตอน	วิธีการปฏิบัติงาน	ขั้นตอนการปฏิบัติงาน	ระยะเวลา ดำเนินงาน	ผู้รับผิดชอบ
๑.	แต่งตั้งคณะกรรมการ/เจ้าหน้าที่/บุคคล เพื่อจัดทำร่างขอบเขตของงาน (TOR) (ระเบียบฯ ข้อ ๒๑) (กรณีวงเงินเกิน ๑๐๐,๐๐๐.- บาท)	<pre> graph TD A[จัดทำร่างขอบเขตของงาน (TOR)] --> B[จัดทำรายงานขอซื้อ/จ้าง เสนอหัวหน้าหน่วยงานของรัฐเห็นชอบ] </pre>	๓	เจ้าหน้าที่/ คณะกรรมการฯ
๒.	จัดทำรายงานขอซื้อ/จ้างตามข้อ ๒๒ เสนอหัวหน้าหน่วยงานของรัฐ ผ่าน หัวหน้าเจ้าหน้าที่เพื่อขอความเห็นชอบ (ระเบียบฯ ข้อ ๒๒ และข้อ ๗๙)	<pre> graph TD B[จัดทำรายงานขอซื้อ/จ้าง เสนอหัวหน้าหน่วยงานของรัฐเห็นชอบ] --> C{เห็นชอบ} </pre>	๑	หัวหน้า เจ้าหน้าที่/ เจ้าหน้าที่
๓.	หัวหน้าหน่วยงานของรัฐเห็นชอบ -เจ้าหน้าที่เจรจาตกลงราคากับ ผู้ประกอบการที่มีอาชีพขายหรือรับจ้าง นั้นโดยตรง และรายงานผลการพิจารณา ต่อหัวหน้าเจ้าหน้าที่ -หัวหน้าเจ้าหน้าที่ซื้อหรือจ้างภายใน วงเงินที่เห็นชอบ (ตามระเบียบฯข้อ ๒๔) (หัวหน้าเจ้าหน้าที่อนุมัติให้สั่งซื้อหรือ จ้าง/ลงนามในสัญญาหรือข้อตกลงเป็น หนังสือได้ โดยไม่ต้องเสนอหัวหน้า หน่วยงานของรัฐอนุมัติ/ลงนามอีกครั้ง) และดำเนินการตามระบบ e-GP (ขมขัณฑ์ ๑-๔)	<pre> graph TD C{เห็นชอบ} --> D[เจรจาตกลงราคากับผู้ประกอบการที่มีอาชีพขายหรือรับจ้างโดยตรง] </pre>	๒	หัวหน้าเจ้าหน้าที่ /เจ้าหน้าที่
		<pre> graph TD D[เจรจาตกลงราคากับผู้ประกอบการที่มีอาชีพขายหรือรับจ้างโดยตรง] --> E[ดำเนินการซื้อหรือจ้างภายในวงเงินที่เห็นชอบ] </pre>	๑	หัวหน้าเจ้าหน้าที่ /เจ้าหน้าที่
๔.	หัวหน้าเจ้าหน้าที่จัดทำประกาศผลผู้ ชนะ(หัวหน้าหน่วยงานของรัฐหรือผู้รับ มอบอำนาจลงนาม) ในระบบ e-GP เว็บไซต์กรมบัญชีกลางและเว็บไซต์กรม อณามัย และให้ปิดประกาศที่หน่วยงาน (๓ ช่องทาง) และแจ้งผู้เสนอราคาทุก รายทราบผ่านทาง e-mail (ระเบียบฯ ข้อ ๘๑ ประกอบ ข้อ ๔๒)	<pre> graph TD E[ดำเนินการซื้อหรือจ้างภายในวงเงินที่เห็นชอบ] --> F[จัดทำประกาศผลผู้ชนะ] </pre>	๑	หัวหน้าเจ้าหน้าที่

ลำดับ ขั้นตอน	วิธีการปฏิบัติงาน	ขั้นตอนการปฏิบัติงาน	ระยะเวลา ดำเนินงาน	ผู้รับผิดชอบ
๕.	จัดทำสัญญา/ลงนามในสัญญาหรือ ข้อตกลงเป็นหนังสือ (วิธีเฉพาะเจาะจง ยกเว้นไม่ต้องรออุทธรณ์ ตาม ม. ๖๖ วรรคสอง ประกอบ ระเบียบฯข้อ ๑๖๑) (วงเงินไม่เกิน ๑ ล้านบาท ไม่จัดทำ ข้อตกลงเป็นหนังสือไว้ต่อกันก็ได้ แต่ ต้องมีหลักฐานในการจัดซื้อ/จ้างนั้น) และดำเนินการ e-GP (ขนมขั้นที่ ๕- ๗)	 <pre> graph TD Start(()) --> Step5[ลงนามในสัญญาหรือ ข้อตกลงเป็นหนังสือ] </pre>	๗	หัวหน้าเจ้าหน้าที่ /เจ้าหน้าที่
๖.	เจ้าหน้าที่พัสดุสร้างข้อมูลหลักผู้ขาย/ ผู้รับจ้างตามระบบ GFMS โดยใช้ แบบฟอร์ม ผข.๐๑ ตรวจสอบกับ เอกสารข้อมูลผู้ขาย/ผู้รับจ้าง แล้วนำส่ง ในระบบ GFMS Web Online เพื่อส่ง กรมบัญชีกลางอนุมัติและยืนยันข้อมูล ผู้ขาย (กรณีผู้ขายรายใหม่)	 <pre> graph TD Step5 --> Step6[สร้างข้อมูลหลักผู้ขาย/ผู้รับ จ้างตามระบบ GFMS] </pre>	๑/๒	หัวหน้าเจ้าหน้าที่ /เจ้าหน้าที่
๗.	เจ้าหน้าที่พัสดุนำบันทึกข้อมูลการจัดซื้อ/ จ้าง (PO) ตามระเบียบ GFMS Webonline โดยใช้ฟอร์ม บส.๐๑ หรือ บส.๐๔ แล้วแต่กรณี โดยอ้างอิงข้อมูล จาก e-GP มาตรวจสอบกับเอกสาร จัดซื้อ/จ้าง แล้วนำส่งในระบบ GFMS Web Online/พิมพ์รายงานจากระบบ GFMS Web Online แนบเรื่อง	 <pre> graph TD Step6 --> Step7[บันทึกข้อมูลการจัดซื้อ/จ้าง (PO)] </pre>	๑/๒	เจ้าหน้าที่
๘.	ผู้ขาย/ผู้รับจ้างจัดส่งของ หรือส่งมอบ งาน โดยระบุจำนวน ราคา ชนิด ขนาด หรือความสำเร็จของงานให้ชัดเจน ทั้งนี้ ต้องมีลายมือชื่อผู้ส่งของหรือผู้ส่งงาน และผู้รับของให้ถูกต้องตามใบบันทึกขอ อนุมัติซื้อ/จ้าง และกำหนดระยะเวลา การตรวจรับตรงตามระเบียบการตรวจ รับหรือตรวจการจ้าง (ระเบียบฯข้อ ๑๗๕ และข้อ ๑๗๖)	 <pre> graph TD Step7 --> Step8[ผู้ขาย/ผู้รับจ้างจัดส่งของ หรือส่งมอบงาน] Step8 --> End(()) </pre>	๖	เจ้าหน้าที่

ลำดับ ขั้นตอน	วิธีการปฏิบัติงาน	ขั้นตอนการปฏิบัติงาน	ระยะเวลา ดำเนินงาน	ผู้รับผิดชอบ
๙.	<p>คณะกรรมการตรวจรับพัสดุ/ผู้ตรวจรับพัสดุที่ได้รับการแต่งตั้งตามรายงานขอซื้อ/จ้าง ดำเนินการตรวจรับพัสดุ</p> <p>-กรณีตรวจแล้วผ่าน คณะกรรมการตรวจรับ/ผู้ตรวจรับพัสดุส่งมอบพัสดุให้กับเจ้าหน้าที่ /ตรวจการรับประกัน/ตรวจหลักประกัน</p> <p>-กรณีตรวจแล้วไม่ผ่าน เจ้าหน้าที่แจ้งให้ผู้ขาย/ผู้รับจ้างทราบ เพื่อแก้ไข และดำเนินการตามระบบ e-GP (ขนม.ขั้นที่ ๘)</p>	<pre> graph TD A[] --> B{ตรวจรับพัสดุ} B -- ผ่าน --> C[ตรวจการรับประกัน/ตรวจหลักประกัน] B -- ไม่ผ่าน --> D[ผู้ขาย/ผู้รับจ้างทราบ] D --> B </pre>	๑	เจ้าหน้าที่/ คณะกรรมการ ตรวจรับพัสดุ/ ผู้ตรวจรับพัสดุ
๑๐.	เจ้าหน้าที่ดำเนินการรับพัสดุและจัดทำรายงานการตรวจรับพัสดุ/รายงานตรวจการจ้าง พร้อมทั้งจัดทำเรื่องขอเบิกจ่ายเงินให้แก่ผู้ขาย/ผู้รับจ้าง	<pre> graph TD A[รับพัสดุและจัดทำรายงานการตรวจรับพัสดุ/รายงานตรวจการจ้าง/เบิกจ่ายเงิน] </pre>	๑	เจ้าหน้าที่
๑๑.	<p>จัดทำบันทึกรายงานผลการพิจารณา (จัดเก็บสำเนาใบกรรมการตรวจรับและใบส่งของ/ใบแจ้งหนี้/ใบกำกับภาษี/ใบเสร็จรับเงิน/ถ้ามี) รวมทั้งรายละเอียดต่างๆ ทั้งหมดที่เกี่ยวข้อง) (ม.๑๒ ประกอบระเบียบฯ ข้อ ๑๖)</p>	<pre> graph TD A[จัดทำบันทึกรายงานผลการพิจารณา] </pre>	๑	เจ้าหน้าที่

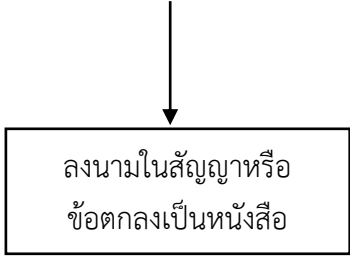
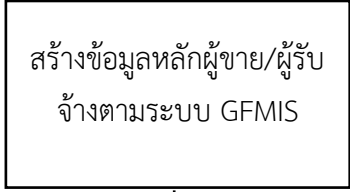
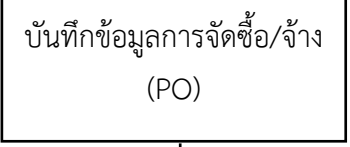
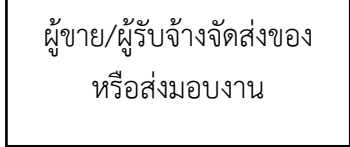
รวมระยะเวลา ข้อ ๑-๙ เป็นเวลา ๑๖ วันทำการ

ขั้นตอนการจัดซื้อ/จ้างโดยวิธีสอบราคา

ตาม พรบ.การจัดซื้อจัดจ้างฯ ข้อ.๖๑ วรรคหนึ่ง วงเงินเกิน ๕๐๐,๐๐๐.- บาท แต่ไม่เกิน ๕,๐๐๐,๐๐๐.- บาท

ลำดับ/ ขั้นตอน	วิธีการปฏิบัติงาน	ขั้นตอนการปฏิบัติงาน	ระยะเวลา ดำเนินงาน	ผู้รับผิดชอบ
๑.	แต่งตั้งคณะกรรมการ/เจ้าหน้าที่/บุคคล เพื่อจัดทำร่างขอบเขตของงาน (TOR) (ระเบียบฯ ข้อ ๒๑)	<div style="border: 1px solid black; padding: 5px; text-align: center;">จัดทำร่างขอบเขตของงาน (TOR)</div>	๓	เจ้าหน้าที่/ คณะกรรมการฯ
๒.	จัดทำเอกสารซื้อหรือจ้างด้วยวิธีสอบ ราคาตามแบบที่คณะกรรมการนโยบาย กำหนด (ข้อ ๖๑)	<div style="border: 1px solid black; padding: 5px; text-align: center;">จัดทำเอกสารซื้อหรือจ้าง ด้วยวิธีสอบราคา</div>	๑	หัวหน้า เจ้าหน้าที่/ เจ้าหน้าที่
๓.	-จัดทำรายงานขอซื้อ/จ้างตามข้อ ๒๒ เสนอหัวหน้าหน่วยงานของรัฐ ผ่านหัวหน้าเจ้าหน้าที่เพื่อขอความ เห็นชอบ (ระเบียบฯ ข้อ ๒๒)	<div style="border: 1px solid black; padding: 5px; text-align: center;">จัดทำรายงานขอซื้อ/จ้าง เสนอหัวหน้าหน่วยงานของรัฐเห็นชอบ</div>	๑	หัวหน้า เจ้าหน้าที่/ เจ้าหน้าที่
๔.	เมื่อหัวหน้าหน่วยงานของรัฐเห็นชอบ ให้นำร่างประกาศ/เอกสารเผยแพร่ลง เว็บไซต์ ไม่น้อยกว่า ๓ วันทำการ เพื่อ รับฟังความคิดเห็น (กรณีวงเงินไม่เกิน ๕ ล้านบาทอยู่ในดุลพินิจของหัวหน้า หน่วยงานของรัฐจะนำร่างฯประกาศ เผยแพร่หรือไม่ก็ได้)	<div style="text-align: center;">เห็นชอบ</div> <div style="display: flex; justify-content: space-around;"> <div style="border: 1px solid black; padding: 5px;">ไม่เผยแพร่ร่างฯ</div> <div style="border: 1px solid black; padding: 5px;">เผยแพร่</div> </div> <div style="display: flex; justify-content: space-around; margin-top: 10px;"> <div style="border: 1px solid black; padding: 5px;">ไม่มีผู้เสนอ ความเห็น</div> <div style="border: 1px solid black; padding: 5px;">มีผู้เสนอ ความเห็น</div> </div> <div style="display: flex; justify-content: space-around; margin-top: 10px;"> <div style="border: 1px solid black; padding: 5px;">ไม่ปรับปรุง</div> <div style="border: 1px solid black; padding: 5px;">ปรับปรุง</div> </div> <div style="border: 1px solid black; padding: 5px; text-align: center; margin-top: 10px;">เผยแพร่ประกาศฯ</div>	๓	หัวหน้า เจ้าหน้าที่/ เจ้าหน้าที่
๕.	-กรณีนำร่างประกาศ/เอกสาร ประกวดคารับฟังความคิดเห็น (ข้อ ๔๕+ ๔๖ มาใช้โดยอนุโลม) หากไม่มีผู้ เสนอความคิดเห็นหรือมีผู้แสดง ความคิดเห็น แต่พิจารณาแล้วเห็นว่าไม่ ปรับปรุง ให้เผยแพร่ประกาศฯ -กรณีมีผู้แสดงความคิดเห็นและ พิจารณาแล้วควรปรับปรุง เมื่อแก้ไข เสร็จแล้วให้เสนอหัวหน้าหน่วยงานของ รัฐพิจารณาอนุมัติ และนำร่างประกาศ อีกครั้ง	<div style="border: 1px solid black; padding: 5px; text-align: center;">เผยแพร่ประกาศฯ</div>	๓	หัวหน้า เจ้าหน้าที่/ เจ้าหน้าที่
๖.	-ระยะเวลาการเผยแพร่เอกสารฯและ จัดเตรียมเอกสารฯ เพื่อยื่นข้อเสนอผ่าน ระบบ e-GP ไม่น้อยกว่า ๕ วันทำการ (ข้อ ๖๓)	○	๕	หัวหน้า เจ้าหน้าที่/ เจ้าหน้าที่

ลำดับ ขั้นตอน	วิธีการปฏิบัติงาน	ขั้นตอนการปฏิบัติงาน	ระยะเวลา ดำเนินงาน	ผู้รับผิดชอบ	
๗.	- กรณีไม่นำร่างประกาศ/เอกสาร ประกวดราคา รับฟังความคิดเห็น (ข้อ ๖๒) และหัวหน้าหน่วยงานของรัฐ เห็นชอบให้นำประกาศเผยแพร่ และ เอกสารสอบราคาในระบบ e-GP ไม่น้อย กว่า ๕ วันทำการ (ข้อ ๖๓) - กรณีมีผู้เสนอความเห็นให้หัวหน้า เจ้าหน้าที่แจ้งตอบผู้มีความเห็นทุกราย ทราบเป็นหนังสือ (ข้อ ๔๗ (๑))	<pre> graph TD A[ชี้แจงรายละเอียดเพิ่มเติม] --> B[รับซองสอบราคา] B --> C[พิจารณาผล] C --> D[รายงานผล] D --> E{อนุมัติ} E --> F[ประกาศผู้ชนะการเสนอราคา] F --> G(()) </pre>	๕	หัวหน้าเจ้าหน้าที่ /เจ้าหน้าที่	
๘.	- กำหนด วัน เวลา ยื่นข้อเสนอและเปิด ซองสอบราคา (ข้อ ๖๑) กำหนดวันเวลา ชี้แจงรายละเอียดเพิ่มเติม (ถ้ามี) ก่อน ถึงวันเสนอราคา (ข้อ ๖๖)		ชี้แจงรายละเอียดเพิ่มเติม	๑	หัวหน้าเจ้าหน้าที่ /เจ้าหน้าที่
๙.	รับเอกสารสอบราคา ตามวันเวลาที่ กำหนด (ข้อ ๖๘)		รับซองสอบราคา	๑	หัวหน้าเจ้าหน้าที่ /เจ้าหน้าที่
๑๐.	คณะกรรมการพิจารณาผลฯ ดำเนินการ พิจารณาผลฯ (ข้อ ๗๐) ให้นำความใน ข้อ ๕๕ (๒) - (๓) มาใช้โดยอนุโลม		พิจารณาผล	๑	เจ้าหน้าที่/ คณะกรรมการฯ
๑๑.	คณะกรรมการฯ จัดทำรายงานผลการ พิจารณาพร้อมความเห็นต่อหัวหน้า หน่วยงานของรัฐเพื่อขอความเห็นชอบ (ข้อ ๗๑)		รายงานผล	๑	คณะกรรมการ
๑๒.	หัวหน้าหน่วยงานของรัฐและผู้มีอำนาจ อนุมัติซื้อหรือจ้าง เห็นชอบผลการ พิจารณา (ข้อ ๗๕)		อนุมัติ	๗	หัวหน้าเจ้าหน้าที่ /เจ้าหน้าที่
๑๓.	ประกาศผู้ชนะการเสนอราคา (ข้อ ๗๒)		ประกาศผู้ชนะการเสนอราคา		

ลำดับ ขั้นตอน	วิธีการปฏิบัติงาน	ขั้นตอนการปฏิบัติงาน	ระยะเวลา ดำเนินงาน	ผู้รับผิดชอบ
๑๓.	จัดทำสัญญา/ลงนามในสัญญาตามแบบที่คณะกรรมการนโยบายกำหนด หรือ ข้อตกลง ภายหลังจากพ้นระยะเวลาอุทธรณ์ผลการพิจารณา (มาตรา ๖๖ และระเบียบฯ ข้อ ๑๖๑) (ยกเว้นไม่ต้องรออุทธรณ์ กรณีมีผู้ยื่นข้อเสนอรายเดียว ตามหนังสือเวียนกรมบัญชีกลาง ด่วนที่สุด ที่ กค ๐๔๐๕.๒/ว ๔๕๓ ลว. ๒๘ พ.ย.๖๐)	 <pre> graph TD Start(()) --> Step1[ลงนามในสัญญาหรือ ข้อตกลงเป็นหนังสือ] </pre>	๓	หัวหน้าเจ้าหน้าที่ /เจ้าหน้าที่
๑๔.	เจ้าหน้าที่พัสดุสร้างข้อมูลหลักผู้ขาย/ ผู้รับจ้างตามระบบ GFMS โดยใช้ แบบฟอร์ม ผข.๐๑ ตรวจสอบกับ เอกสารข้อมูลผู้ขาย/ผู้รับจ้าง แล้วนำส่ง ในระบบ GFMS Web Online เพื่อส่ง กรมบัญชีกลางอนุมัติและยืนยันข้อมูล ผู้ขาย (กรณีผู้ขายรายใหม่)	 <pre> graph TD Step1 --> Step2[สร้างข้อมูลหลักผู้ขาย/ผู้รับ จ้างตามระบบ GFMS] </pre>	๑/๒	หัวหน้าเจ้าหน้าที่ /เจ้าหน้าที่
๑๕.	เจ้าหน้าที่พัสดุนำบันทึกข้อมูลการจัดซื้อ/ จ้าง (PO) ตามระเบียบ GFMS Webonline โดยใช้ฟอร์ม บส.๐๑ หรือ บส.๐๔ แล้วแต่กรณี โดยอ้างอิงข้อมูล จาก e-GP มาตรวจสอบกับเอกสาร จัดซื้อ/จ้าง แล้วนำส่งในระบบ GFMS Web Online/พิมพ์รายงานจากระบบ GFMS Web Online แนบเรื่อง	 <pre> graph TD Step2 --> Step3[บันทึกข้อมูลการจัดซื้อ/จ้าง (PO)] </pre>	๑/๒	เจ้าหน้าที่
๑๖.	ผู้ขาย/ผู้รับจ้างจัดส่งของ หรือส่งมอบ งาน โดยระบุจำนวน ราคา ชนิด ขนาด หรือความสำเร็จของงานให้ชัดเจน ทั้งนี้ ต้องมีลายมือชื่อผู้ส่งของหรือผู้ส่งงาน และผู้รับของให้ถูกต้องตามใบบันทึกขอ อนุมัติซื้อ/จ้าง และกำหนดระยะเวลา การตรวจรับตรงตามระเบียบการตรวจ รับหรือตรวจการจ้าง (ระเบียบฯข้อ ๑๗๕ และข้อ ๑๗๖)	 <pre> graph TD Step3 --> Step4[ผู้ขาย/ผู้รับจ้างจัดส่งของ หรือส่งมอบงาน] Step4 --> End(()) </pre>		เจ้าหน้าที่

ลำดับ ขั้นตอน	วิธีการปฏิบัติงาน	ขั้นตอนการปฏิบัติงาน	ระยะเวลา ดำเนินงาน	ผู้รับผิดชอบ
๑๗.	<p>คณะกรรมการตรวจรับพัสดุ/ผู้ตรวจรับพัสดุที่ได้รับการแต่งตั้งตามรายงานขอซื้อ/จ้าง ดำเนินการตรวจรับพัสดุ</p> <p>-กรณีตรวจแล้วผ่าน คณะกรรมการตรวจรับพัสดุ/ผู้ตรวจรับพัสดุส่งมอบพัสดุให้กับเจ้าหน้าที่ /ตรวจการรับประกัน/ตรวจหลักประกัน</p> <p>-กรณีตรวจแล้วไม่ผ่าน เจ้าหน้าที่แจ้งให้ผู้ขาย/ผู้รับจ้างทราบ เพื่อแก้ไข และดำเนินการตามระบบ e-GP (ขนมขั้นที่ ๘)</p>	<pre> graph TD Start(()) --> Decision{ตรวจรับพัสดุ} Decision -- ผ่าน --> Box1[ตรวจการรับประกัน/ตรวจหลักประกัน] Decision -- ไม่ผ่าน --> Box2[ผู้ขาย/ผู้รับจ้างทราบ] Box2 --> Decision </pre>	๑	เจ้าหน้าที่/ คณะกรรมการ ตรวจรับพัสดุ/ ผู้ตรวจรับพัสดุ
๑๘.	เจ้าหน้าที่ดำเนินการรับพัสดุและจัดทำรายงานการตรวจรับพัสดุ/รายงานตรวจการจ้าง พร้อมทั้งจัดทำเรื่องขอเบิกจ่ายเงินให้แก่ผู้ขาย/ผู้รับจ้าง	<pre> graph TD Box[รับพัสดุและจัดทำรายงานการตรวจรับพัสดุ/รายงานตรวจการจ้าง/เบิกจ่ายเงิน] </pre>	๑	เจ้าหน้าที่
๑๙.	<p>จัดทำบันทึกรายงานผลการพิจารณา (จัดเก็บสำเนาใบกรรมการตรวจรับและใบส่งของ/ใบแจ้งหนี้/ใบกำกับภาษี/ใบเสร็จรับเงิน/(ถ้ามี) รวมทั้งรายละเอียดต่างๆ ทั้งหมดที่เกี่ยวข้อง) (ม.๑๒ ประกอบระเบียบฯ ข้อ ๑๖)</p>	<pre> graph TD Box[จัดทำบันทึกรายงานผลการพิจารณา] </pre>	๑	เจ้าหน้าที่

เอกสารหลักฐานอ้างอิง/ข้อกำหนดที่เกี่ยวข้อง

- พระราชบัญญัติการจัดซื้อจัดจ้างและการบริหารพัสดุภาครัฐ พ.ศ. ๒๕๖๐
- ระเบียบกระทรวงการคลังว่าด้วยการจัดซื้อจัดจ้างและการบริหารพัสดุภาครัฐ พ.ศ. ๒๕๖๐
- กฎกระทรวง กำหนดวงเงินการจัดซื้อจัดจ้างพัสดุโดยวิธีเฉพาะเจาะจง วงเงินการจัดซื้อ จัดจ้างที่ไม่ทำข้อตกลงเป็นหนังสือและวงเงินการจัดซื้อจัดจ้างในการแต่งตั้งผู้ตรวจรับพัสดุ พ.ศ. ๒๕๖๐
ให้ไว้ ณ วันที่ ๒๓ สิงหาคม พ.ศ. ๒๕๖๐