



คู่มือการปฏิบัติงาน
งานส่งเสริมและสนับสนุนเครือข่ายการนิเทศ
ของเขตพื้นที่การศึกษา สถานศึกษา
หน่วยงานที่เกี่ยวข้องและชุมชน

จัดทำโดย
นางวิภาวดี ไตรรัตน์
ตำแหน่ง คีศึกษานิเทศก์

กลุ่มนิเทศ ติดตามและประเมินผลการจัดการศึกษา
สำนักงานเขตพื้นที่การศึกษาประถมศึกษาศุราษฎร์ธานี เขต 2
สำนักงานคณะกรรมการการศึกษาขั้นพื้นฐาน

1. ชื่องาน (กระบวนงาน)

ส่งเสริมสนับสนุนเครือข่ายการนิเทศของเขตพื้นที่การศึกษา สถานศึกษา หน่วยงานที่เกี่ยวข้องและชุมชน

2. วัตถุประสงค์

1. เพื่อเป็นแนวทางในส่งเสริมสนับสนุนเครือข่ายการนิเทศของเขตพื้นที่การศึกษา สถานศึกษา หน่วยงานที่เกี่ยวข้องและชุมชน

2. เพื่อให้การปฏิบัติงานร่วมกันของเครือข่ายเกิดประสิทธิภาพ ประสิทธิผล บรรลุเป้าหมายตามนโยบาย

3. ขอบเขตของงาน

เป็นแนวทางในการส่งเสริมสนับสนุนเครือข่ายการนิเทศของเขตพื้นที่การศึกษา สถานศึกษา หน่วยงานที่เกี่ยวข้องและชุมชน ที่จะนำไปสู่การพัฒนาคุณภาพการศึกษาในรูปแบบต่างๆ เช่น การจัดเครือข่ายบุคคล ครูแกนนำ ครูต้นแบบ เครือข่ายการพัฒนาคุณภาพตามระดับการศึกษา เช่น กลุ่มเครือข่ายส่งเสริมประสิทธิภาพระดับปฐมวัย ประถมศึกษา มัธยมศึกษา เครือข่ายโรงเรียนคู่พัฒนา โรงเรียนพี่โรงเรียนน้องเครือข่ายการพัฒนาชุมชน การพัฒนาคุณภาพโดยการจัดการแลกเปลี่ยนเรียนรู้ การพัฒนาเครือข่ายห้องเรียนให้เป็นแหล่งเรียนรู้

4. คำจำกัดความ

ส่งเสริมสนับสนุนเครือข่ายการนิเทศของเขตพื้นที่การศึกษา สถานศึกษา หน่วยงานที่เกี่ยวข้องและชุมชน หมายถึง การจัดระบบการนิเทศที่ต้องอาศัยการทำงานร่วมกันเป็นเครือข่ายของบุคคลและหน่วยงาน ทั้งระดับสำนักงานเขตพื้นที่การศึกษา สถานศึกษา และชุมชน โดยมีวัตถุประสงค์เพื่อร่วมมือกันพัฒนาคุณภาพการศึกษา

5. ขั้นตอนการปฏิบัติงาน

1. จัดระบบข้อมูลสารสนเทศ ศึกษาความต้องการการส่งเสริมสนับสนุนเครือข่ายการนิเทศทั้งระดับเขตพื้นที่การศึกษา สถานศึกษา หน่วยงานที่เกี่ยวข้องและชุมชน

2. จัดทำแผนสร้างความรู้ความเข้าใจเพื่อส่งเสริมและสนับสนุนเครือข่ายการนิเทศทุกระดับ โดยคำนึงถึงสภาพปัญหาและความต้องการของแต่ละเครือข่าย

3. ประชุม/สัมมนาเครือข่ายการนิเทศทุกระดับ เพื่อสร้างความรู้ความเข้าใจและกำหนดแนวทางการพัฒนา

4. ดำเนินการส่งเสริมและสนับสนุนการพัฒนาเครือข่ายการนิเทศในรูปแบบต่าง ๆ เช่น

4.1 จัดเครือข่ายบุคคล เช่น ครูแกนนำ ครูต้นแบบ ครูแห่งชาติ ฯลฯ

4.2 จัดเครือข่ายในรูปชุมชน เช่น ชุมชนครูปฐมวัย ครูวิทยาศาสตร์ ฯลฯ

4.3 เครื่องมือช่วยในรูปของระดับการศึกษา เช่น เครื่องมือช่วยส่งเสริมประสิทธิภาพระดับปฐมวัย ประถมศึกษา และมัธยมศึกษา

4.4 เครื่องมือช่วยในรูปของชุมชน เช่น เครื่องมือช่วยสุขภาพ เครื่องมือช่วยภูมิปัญญาท้องถิ่น ฯลฯ

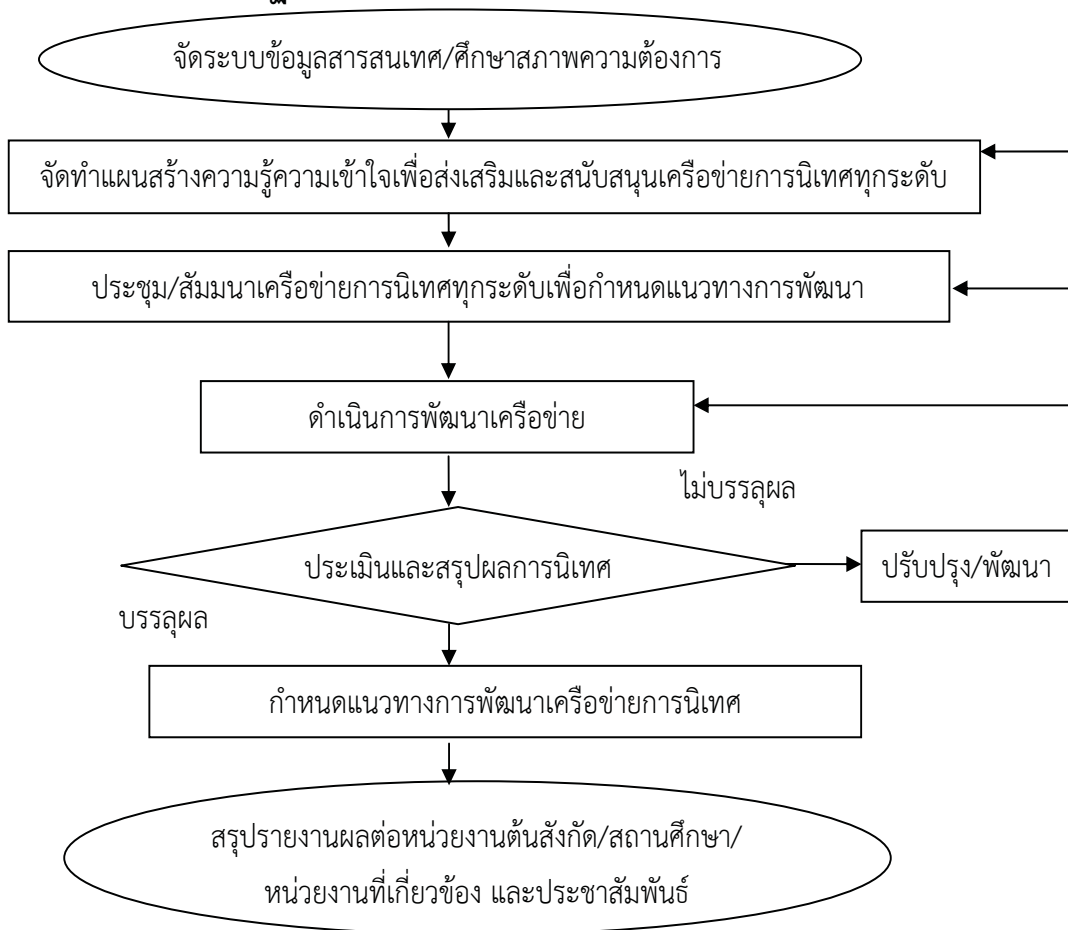
4.5 เครื่องมือช่วยในรูปของห้องเรียนหรือสถานศึกษา เช่น การพัฒนาห้องเรียนวิทยาศาสตร์ เครื่องมือช่วยโรงเรียนผู้นำการเปลี่ยนแปลง เครื่องมือช่วยห้องเรียนโรงเรียนในฝัน

5. ประเมินผลและสรุปผลการพัฒนาเครื่องมือการนิเทศ

6. นำผลการประเมินไปกำหนดแนวทางการพัฒนาเครื่องมือการนิเทศทั้งระดับเขตพื้นที่การศึกษา สถานศึกษา หน่วยงานที่เกี่ยวข้องและชุมชนต่อไป

7. สรุปผลการดำเนินงานเครื่องมือการนิเทศและรายงานผลการพัฒนาต่อหน่วยงานต้นสังกัด/สถานศึกษา หน่วยงานที่เกี่ยวข้อง และเผยแพร่ประชาสัมพันธ์

6. Flow Chart การปฏิบัติงาน



7. แบบฟอร์มที่ใช้

1. แบบสำรวจความต้องการการพัฒนาเครือข่ายการนิเทศ

2. แบบติดตามและประเมินผลการพัฒนาเครือข่ายการนิเทศทั้งระดับเขตพื้นที่การศึกษา
สถานศึกษา หน่วยงานที่เกี่ยวข้องและชุมชน

3. แบบรายงานผลการพัฒนาระบบการนิเทศและจัดการเรียนการสอน

8. เอกสาร/ หลักฐานอ้างอิง

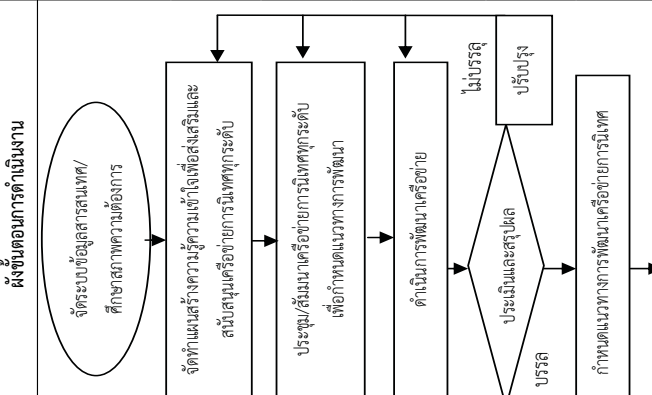
1. พระราชบัญญัติการศึกษาแห่งชาติ พ.ศ.2542 และที่แก้ไขเพิ่มเติม

2. หลักสูตรแกนกลางการศึกษาขั้นพื้นฐาน พุทธศักราช 2551

3. หลักการสร้างเครือข่าย

4. หลักการติดตามและประเมินผลการดำเนินงานการสร้างเครือข่าย

9. แบบฟอร์มสรุปมาตรฐานงาน

ชื่องาน งานส่งเสริมและสนับสนุนครูวิทยากรนิเทศของเขตพื้นที่การศึกษา สถานศึกษา หน่วยงานที่เกี่ยวข้อง	สำนักงานเขตพื้นที่การศึกษา กลุ่มนิเทศติดตามและประเมินผลการจัดการศึกษา	รหัสเอกสาร :
<p>วัตถุประสงค์</p> <ol style="list-style-type: none"> 1. เพื่อเป็นแนวทางในส่งเสริมสนับสนุนครูวิทยากรนิเทศของเขตพื้นที่การศึกษา สถานศึกษา หน่วยงานที่เกี่ยวข้องและชุมชน 2. เพื่อให้การปฏิบัติงานร่วมกันของเครือข่ายเกิดประสิทธิภาพ ประสิทธิผล บรรลุเป้าหมายตามนโยบาย 	<p>รายละเอียดงาน</p> <ol style="list-style-type: none"> 1. จัดระบบข้อมูลเอกสารสนเทศ ศึกษาความต้องการการส่งเสริมสนับสนุนเครือข่ายการนิเทศระดับเขตพื้นที่การศึกษา สถานศึกษา หน่วยงานที่เกี่ยวข้องและชุมชน 2. จัดทำแผนส่งเสริมและสนับสนุนเครือข่ายการนิเทศทุกระดับ โดยใช้ฐานข้อมูลและสภาพปัญหาความต้องการของเครือข่าย 3. ประชุม/สัมมนาเครือข่ายการนิเทศทุกระดับ เพื่อสร้างความเข้าใจและกำหนดแนวทางการพัฒนาเครือข่าย 4. ดำเนินการส่งเสริมและสนับสนุนการพัฒนาเครือข่ายการนิเทศในรูปแบบต่างๆ เช่น เครือข่าย บุคคล ชุมชน กลุ่มโรงเรียน พุทธธัมม เป็นต้น 5. ประเมินผลและสรุปผลการพัฒนาเครือข่ายการนิเทศ 6. วิเคราะห์ผลเพื่อกำหนดแนวทางการพัฒนาเครือข่ายการนิเทศต่อไป 7. สรุปผลการดำเนินงานเครือข่ายการนิเทศและรายงานผลการพัฒนาต่อหน่วยงานต้นสังกัด/สถานศึกษา หน่วยงานที่เกี่ยวข้อง และเผยแพร่ประชาสัมพันธ์ 	<p>เวลาดำเนินการ</p> <p>มกราคม-เมษายน</p> <p>มาตรฐานคุณภาพงาน</p> <p>ข้อมูลสารสนเทศที่ถูกต้อง ครบถ้วนและเป็นปัจจุบัน</p> <p>ผู้รับผิดชอบ</p> <p>กลุ่มงานนิเทศฯ</p>
<p>ลำดับที่</p> <ol style="list-style-type: none"> 1.  2. 3. 4. 5. 6. 7. 	<p>เอกสารอ้างอิง :</p> <ol style="list-style-type: none"> 1. พระราชบัญญัติการศึกษาแห่งชาติ พ.ศ.2542 และที่แก้ไขเพิ่มเติม 2. หลักสูตรแกนกลางการศึกษาขั้นพื้นฐาน พุทธศักราช 2551 3. หลักการสร้างเครือข่าย 4. หลักการติดตามและประเมินผลการดำเนินงานการสร้างเครือข่าย 	<p>กลุ่มงานนิเทศฯ</p> <p>กลุ่มงานนิเทศฯ</p> <p>กลุ่มงานนิเทศฯ</p> <p>กลุ่มงานนิเทศฯ</p> <p>กลุ่มงานนิเทศฯ</p> <p>กลุ่มงานนิเทศฯ</p> <p>กลุ่มงานนิเทศฯ</p> <p>กลุ่มงานนิเทศฯ</p>